

## Installations- und Wartungsanleitung

### SEPREMIUM 4.5i



## SICHERHEIT UND KORREKTER GEBRAUCH

Um eine sichere und dauerhaft korrekte Funktion des Produktes gewährleisten zu können, sind die beigefügten Hinweise strikt einzuhalten. Die Nichteinhaltung dieser Anweisungen oder die nicht ordnungsgemäße Verwendung des Produktes hat den Verlust der Garantie zufolge! Eine nicht in der Produktbeschreibung spezifizierte oder den vorliegenden Instruktionen widersprechende Verwendung des Produktes gilt als NICHT Ordnungsgemäße Nutzung. Der Hersteller übernimmt keinerlei Haftung für Schäden, die im Zusammenhang mit einer nicht ordnungsgemäßen Nutzung des Produktes auftreten.

## SICHERHEITS- UND WARNHINWEISE

Beachten Sie bei Planung, Installation und Verwendung dieses Produktes die geltenden und allgemein anerkannten Sicherheitsrichtlinien.- Ergreifen Sie die geeigneten Maßnahmen gegen unbeabsichtigte Inbetriebnahme des Produktes oder Beschädigung.- Versuchen Sie nicht, das Produkt oder Systemleitungen zu demontieren, während diese unter Druck stehen.- Vor Arbeiten am System ist die Stromversorgung zu unterbrechen. Es ist zu gewährleisten, dass das Betriebspersonal sichere Arbeitsverfahren verwendet und alle Bestimmungen und gesetzlichen Vorschriften zur Sicherheit beim Betrieb dieses Produktes einhält. Bei Handhabung, Betrieb und Durchführung von Wartungsarbeiten an diesem Produkt ist das Personal gehalten, Verfahren zur Gewährleistung der Sicherheit sowie alle örtlichen Gesundheits- und Sicherheitsvorschriften und Bestimmungen einzuhalten. Internationale Betreiber werden auf die im jeweiligen Land der Installation der Anlage geltenden Vorschriften verwiesen. Die meisten Unfälle bei Betrieb und Wartung der Anlage treten als Folge der Nichteinhaltung essenzieller Sicherheitsvorschriften oder Bestimmungen auf. Unfälle lassen sich häufig vermeiden, wenn eine Situation als potenziell gefährlich erkannt wird. Ein nicht korrekter Betrieb oder unzulängliche Wartung dieses Produktes können zu gefährlichen Situationen bzw. zu Unfällen mit Verletzungen oder Todesfolge führen. Der Hersteller kann nicht jeden nur denkbaren, eine potenzielle Gefahr repräsentierenden Fall vorhersagen. Die in vorliegender Bedienungsanleitung enthaltenen Warnungen beziehen sich auf die am häufigsten vorkommenden potenziellen Gefahrezustände und sind deshalb nicht erschöpfend. Werden vom Gebraucher Betriebsverfahren, Ausrüstungsgegenstände oder Arbeitsmethoden eingesetzt, die nicht speziell vom Hersteller empfohlen worden sind, hat dieser sicherzustellen, dass dabei das Produkt nicht beschädigt oder dessen Sicherheit beeinträchtigt wird und dass keine Risiken für Personen oder Sachen auftreten können.

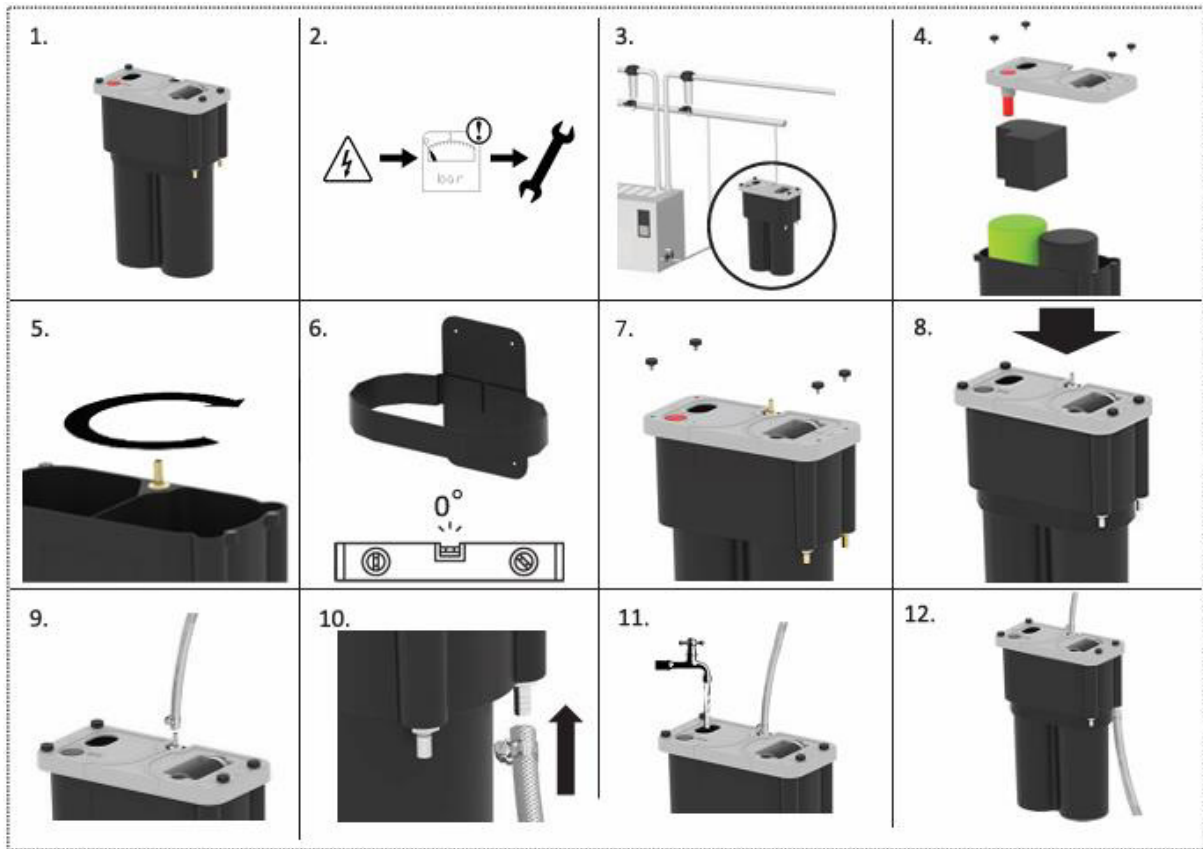


**VORSICHT: KOMPONENTEN NUR MIT ORIGINAL KOMPONENTEN ERSETZEN**

## Installationsanleitung

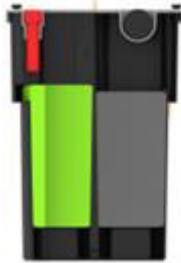
Hinweis: Vor der Installation des Produktes erst sicherzustellen, dass das Produkt den Anforderungen entspricht und für Ihren Nutzungszweck geeignet ist!

1. Packen Sie das Gerät aus und prüfen Sie es visuell auf Beschädigungen.
2. Entlüften Sie das System vor der Installation oder einer Wartung.
3. Suchen Sie eine geeignete Stelle in Ihrem Kompressorraum, um Ihren Kondensat-reiniger zu platzieren. Diese Stelle muss in der Nähe eines geeigneten Abwasseranschlusses liegen. Die Einheit ist so konzipiert, dass sie problemlos an eine Wand oder Baustruktur passt.
4. Entfernen Sie den Deckel, indem Sie die vier Schrauben abschrauben. Nehmen Sie den Schaumstoff, das Filterelement und das Kohleelement aus dem Gehäuse.  
*\*Schutzhandschuhe sind im Lieferumfang enthalten.*  
*\*\*Wir empfehlen in dieser Phase, das Aktivkohleelement vorab 24 Stunden lang einzuweichen.*
5. Schrauben Sie den Einlassnippel mit Gummi-O-Ring mit einem 22-mm-Schraubenschlüssel an der markierten Stelle fest. Nicht überdrehen!
6. Stellen Sie das Gerät auf einer ebenen Fläche auf und sichern Sie es gegen Umkippen. Wenn Sie die optionale Halterung verwenden, achten Sie darauf, dass sie waagrecht an einer Wand oder einer anderen geeigneten Struktur angebracht wird. Achten Sie darauf, dass die Halterung eben ist.
7. Setzen Sie den Filter und das Kohleelement ein. Achten Sie darauf, dass das Kohleelement auf dem Boden des Turms aufliegt, indem Sie es nach unten drücken (und halten). Setzen Sie den Schaumstoff, den Deckel und die Schrauben wieder ein.
8. Setzen Sie den Öl-/Wasserabscheider in die Halterung ein.
9. Schließen Sie das Kondensatsammelrohr an den Einlass des Öl-/Wasserabscheiders an.
10. Schließen Sie den Auslass des Abscheiders an einen geeigneten Abwasseranschluss an. Achten Sie darauf, dass das Kondensat immer nach unten fließt!  
*\*Den 1/2"-Auslass nicht verkleinern, sondern den mitgelieferten 1/2"-Adapter und die entsprechende Schlauchgröße verwenden!*
11. Füllen Sie das Gerät mit Wasser aus Turm 1, bis beide Türme gefüllt sind und Wasser aus der Auslassöffnung fließt.
12. Ihr Öl-/Wasserabscheider ist einsatzbereit! \*Wir empfehlen, die Qualität der Ausgabe Ihres Öl-/Wasserabscheiders zunächst täglich zu überprüfen. Nach etwa einem Tag sollte die Ausgabe klar sein, wenn sie in der Probenflasche betrachtet wird.

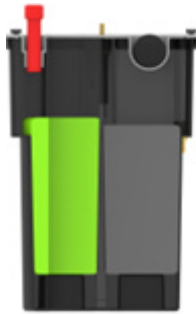


## Gerätebedienung

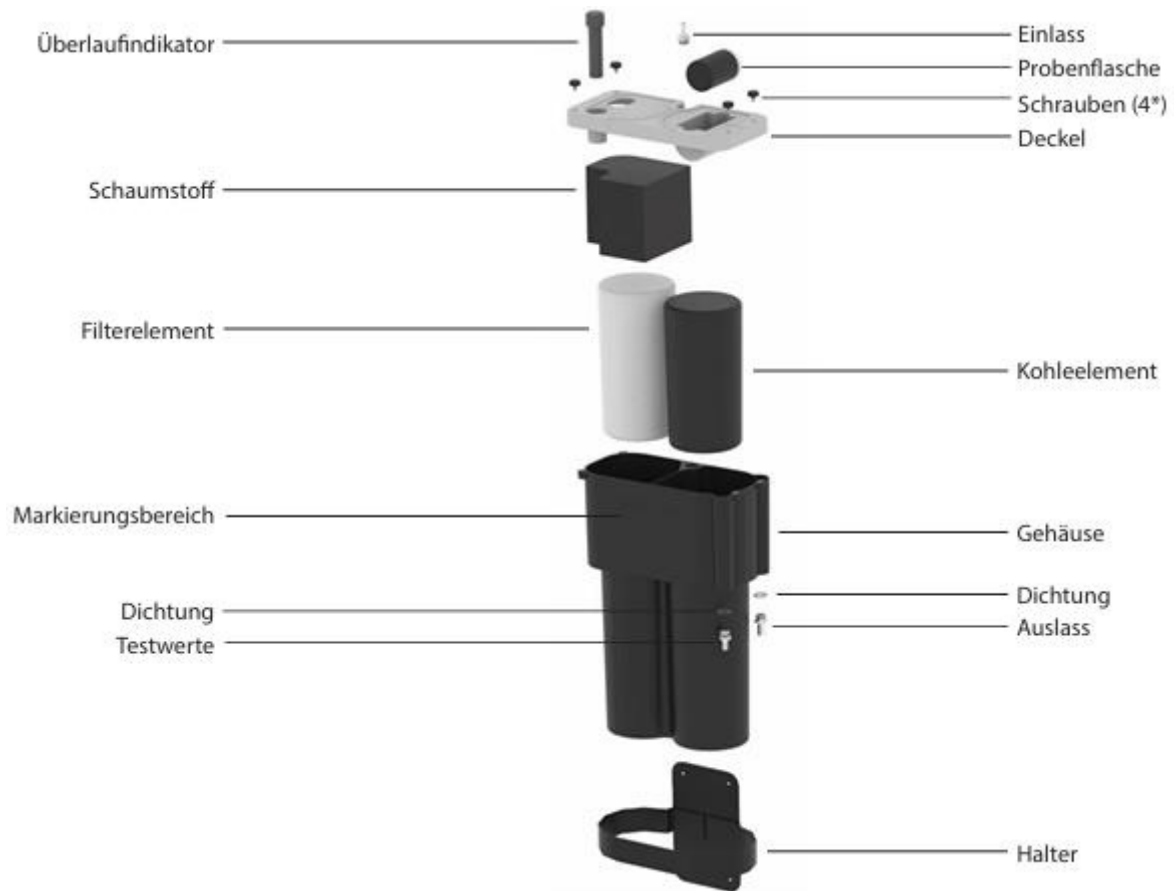
Nach dem Einbau des Öl-/Wasserabscheiders sind die Elemente sauber und einsatzbereit.



Der rote Überlaufindikator leuchtet auf, um anzuzeigen, dass die Elemente vollständig gesättigt sind. Ein Überlauf kann auftreten, wenn die Elemente durch Sättigung verstopft sind bzw. wenn der Auslass verstopft ist.



## Bestandteileübersicht



## ANWEISUNGEN ZUR TESTFLASCHE

1. Nehmen Sie die Probenflasche aus ihrem Behälter und schrauben Sie den Deckel ab.
2. Halten Sie die Probenflasche unter das Testventil und öffnen Sie das Testventil.
3. Befüllen Sie die Probenflasche bis knapp oberhalb des oberen Aufklebers und schließen Sie das Testventil. Schrauben Sie den Deckel wieder auf die Probenflasche.
4. Durch den Vergleich der Trübung des Kondensats mit dem schraffierten Bereich der Etiketten auf der Probenflasche können Sie den potenziellen Ölgehalt im Kondensat visuell bestimmen.

### **So prüfen Sie:**

- a. Legen Sie Ihre Probenflasche um 90° auf die Seite und drehen Sie die Flasche, bis ein Teil der Etiketten über dem Kondensatpegel und ein Teil der Etiketten im Kondensatpegel liegt. Auf diese Weise können Sie den schraffierten Bereich der Etiketten und die Klarheit des Kondensats vergleichen.
- b. Wenn die Trübung des Kondensats stärker als der schraffierte Hintergrundbereich des 20-PPM-Etiketts ist und Sie keinen Unterschied mehr zwischen dem schraffierten Bereich des Etikettenhintergrunds und der Trübung des Kondensats sehen können, sind Ihre Elemente ggf. gesättigt und müssen evtl. ersetzt werden.

Hinweis: Dieser Test dient nur als „visuelle Indikation“. Um den genauen Ölgehalt Ihrer Kondensatprobe zu bestimmen, ist eine Laboruntersuchung erforderlich. Dieser Service ist auch über den Hersteller verfügbar.

5. Gießen Sie das Kondensat zurück in den Öl-/Wasserabscheider.
6. Reinigen und trocknen Sie die Probenflasche mit einem Tuch und schrauben Sie den Deckel wieder auf die Probenflasche.
7. Setzen Sie die Probenflasche wieder in ihren Behälter und zurück in den Deckel des Öl-/Wasserabscheiders. Sie können dieselbe Probenflasche für zukünftige Kontrollen verwenden.

1.



2.



3.



4(a).



4(b).



5.



6.



7.



**TECHNISCHE DATEN**

	<b>Sepremium 4.5i</b>
max. Öladsorption der Elemente	ca. 4 Liter
Filterelement	1
Kohleelement	1
max. Verdichterleistung (bezogen auf eine 8 Stunden-Schicht)	4,5 m <sup>3</sup> /min.
Einlassanschluss	1/2" BSP, mit 10mm Schlauchstutzenadapter
Ausgangsanschluss	1/2" BSP, mit 14mm Schlauchstutzenadapter
Testablauf	ja
Material des Gehäuses	PPC
Farbe des Gehäuses	schwarz
Deckelfarbe	beige
Probenflaschen enthalten	ja
Zielwert für den Restölgehalt per Auslegung	< 5 ppm
Mineralische Schmierstoffe	ja
Synthetische Schmierstoffe	ja
Stabile Kondensatemulsionen	ja, wenden Sie sich an pure!
Polyglykol	ja, wenden Sie sich an pure!
Schlauchleitungsanschlüsse für Ein- und Auslass	enthalten
Produktgewicht (leer, inkl. Halterung)	9,5 kg
Produktgewicht (mit Wasser gefüllt, inkl. Halterung)	18 kg

## Wartungsanleitung

1. Packen Sie das Wartungsmaterial aus und prüfen Sie es visuell auf Beschädigungen.
2. Entlüften Sie das System vor der Installation oder einer Wartung.
3. Entfernen Sie den Deckel, indem Sie die drei Befestigungsschrauben des Deckels lösen, und entfernen Sie auch den Druckentlastungsschaumstoff.
4. Ziehen Sie das gesättigte weiße Element aus dem Gehäuse und lassen Sie das Wasser heraustropfen.
5. Nachdem das meiste Wasser aus dem Element getropft ist, heben Sie das gesättigte Element aus dem Gehäuse und legen Sie es in die Plastiktüte der Box.
6. Ziehen Sie das gesättigte schwarze Element aus dem Gehäuse und lassen Sie das Wasser heraustropfen.
7. Nachdem das meiste Wasser aus dem Element getropft ist, heben Sie das gesättigte Element aus dem Gehäuse und legen Sie es in die Plastiktüte der Box.
8. Entleeren und reinigen Sie das Gehäuse von eventuell verbliebenen Kondensatrückständen.
9. Setzen Sie das neue weiße Element in das Gehäuse (Turm 1) ein. Legen Sie das Element auf die Seite, sodass der Kabelbinder zur Seite weist. Schieben Sie das Element ganz nach unten. Hinweis: Turm 1 ist der Turm mit dem Einlassanschluss.
10. Setzen Sie das neue schwarze Element in das Gehäuse (Turm 2) ein. Schieben Sie das Element ganz nach unten. Hinweis: Turm 2 ist der Turm mit dem Auslassanschluss.
11. Bringen Sie Schaumstoff und Deckel wieder an und ziehen Sie die drei Befestigungsschrauben des Deckels fest.
12. Befüllen Sie die Einheit über Turm 1 mit Wasser, bis beide Türme gefüllt sind und Wasser aus der Auslassstelle fließt. Ihr Kondensatreiniger ist betriebsbereit.

**Tipp:** Überprüfen Sie die Einheit in der ersten Woche täglich, um sicherzustellen, dass der Abscheider korrekt funktioniert.

**Tipp:** Wir empfehlen, beide Elemente gleichzeitig auszutauschen!

