

Installations- und Wartungsanleitung

SEPREMIUM 10i, 20i, 30i, 60i



SICHERHEIT UND KORREKTER GEBRAUCH

Um eine sichere und dauerhaft korrekte Funktion des Produktes gewährleisten zu können, sind die beigefügten Hinweise strikt einzuhalten. Die Nichteinhaltung dieser Anweisungen oder die nicht ordnungsgemäße Verwendung des Produktes hat den Verlust der Garantie zufolge! Eine nicht in der Produktbeschreibung spezifizierte oder den vorliegenden Instruktionen widersprechende Verwendung des Produktes gilt als NICHT Ordnungsgemäße Nutzung. Der Hersteller übernimmt keine Haftung für Schäden, die im Zusammenhang mit einer nicht ordnungsgemäßen Nutzung des Produktes auftreten.

SICHERHEITS- UND WARNHINWEISE

- Beachten Sie bei der Planung, Installation und Verwendung dieses Produktes die geltenden und allgemein anerkannten Sicherheitsrichtlinien.
- Ergreifen Sie die geeigneten Maßnahmen gegen unbeabsichtigte Inbetriebnahme des Produktes oder Beschädigung.
- Versuchen Sie nicht, das Produkt oder Systemleitungen zu demontieren, während diese unter Druck stehen.
- Vor Arbeiten am System ist die Stromversorgung zu unterbrechen.

Es ist zu gewährleisten, dass das Bedienungspersonal sichere Arbeitsverfahren verwendet und alle Bestimmungen und gesetzlichen Vorschriften zur Sicherheit beim Betrieb dieses Produktes einhält. Bei der Handhabung, dem Betrieb und der Durchführung von Wartungsarbeiten muss das Personal Sicherheitsverfahren sowie alle örtlichen Gesundheits- und Sicherheitsvorschriften beachten. Internationale Betreiber müssen die im jeweiligen Installationsland geltenden Vorschriften beachten. Die meisten Unfälle bei Betrieb und Wartung der Anlage treten als Folge der Nichteinhaltung essenzieller Sicherheitsvorschriften oder Bestimmungen auf. Unfälle lassen sich häufig vermeiden, wenn potenziell gefährliche Situationen frühzeitig erkannt werden. Eine unsachgemäße Bedienung oder mangelhafte Wartung dieses Produkts kann zu gefährlichen Situationen oder Unfällen mit Verletzungen oder Todesfolge führen. Der Hersteller kann nicht jede denkbare Situation vorhersehen, die eine potenzielle Gefahr darstellen könnte. Die in dieser Bedienungsanleitung enthaltenen Warnhinweise beziehen sich auf die häufigsten potenziellen Gefahren und sind daher nicht abschließend. Wenn der Anwender Betriebsverfahren, Ausrüstungsgegenstände oder Arbeitsmethoden verwendet, die nicht ausdrücklich vom Hersteller empfohlen wurden, muss er sicherstellen, dass das Produkt dadurch weder beschädigt noch in seiner Sicherheit beeinträchtigt wird und keine Risiken für Personen oder Sachwerte entstehen.

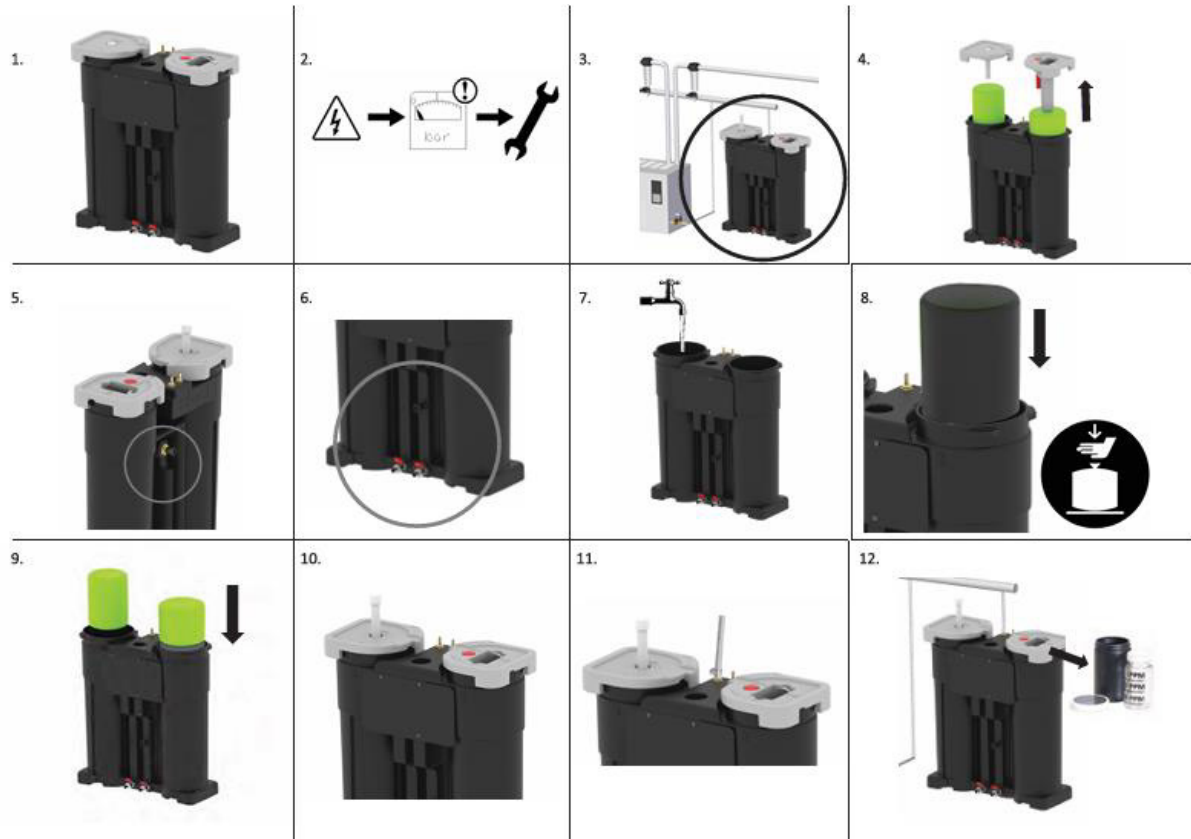


VORSICHT: KOMPONENTEN NUR MIT ORIGINAL KOMPONENTEN ERSETZEN

Installationsanleitung

Hinweis: Vor der Installation des Produktes erst sicherzustellen, dass das Produkt den Anforderungen entspricht und für Ihren Nutzungszweck geeignet ist!

1. Packen Sie das Gerät aus und prüfen Sie es visuell auf Beschädigungen.
2. Entlüften Sie das System vor der Installation oder einer Wartung.
3. Suchen Sie eine geeignete Stelle in Ihrem Kompressorraum, um Ihren Kondensat-reiniger zu platzieren. Diese Stelle muss in der Nähe eines geeigneten Abwasseranschlusses liegen. Die Einheit ist so konzipiert, dass sie problemlos an eine Wand oder Baustruktur passt.
4. Entfernen Sie den Deckel, indem Sie die vier Schrauben abschrauben. Nehmen Sie den Schaumstoff, das Filterelement und das Kohleelement aus dem Gehäuse.
**Schutzhandschuhe sind im Lieferumfang enthalten.*
***Wir empfehlen in dieser Phase, das Aktivkohleelement vorab 24 Stunden lang einzuweichen.*
5. Schrauben Sie den Einlassnippel mit Gummi-O-Ring mit einem 22-mm-Schraubenschlüssel an der markierten Stelle fest. Nicht überdrehen!
6. Stellen Sie das Gerät auf einer ebenen Fläche auf und sichern Sie es gegen Umkippen. Wenn Sie die optionale Halterung verwenden, achten Sie darauf, dass sie waagrecht an einer Wand oder einer anderen geeigneten Struktur angebracht wird. Achten Sie darauf, dass die Halterung eben ist.
7. Setzen Sie den Filter und das Kohleelement ein. Achten Sie darauf, dass das Kohleelement auf dem Boden des Turms aufliegt, indem Sie es nach unten drücken (und halten). Setzen Sie den Schaumstoff, den Deckel und die Schrauben wieder ein.
8. Setzen Sie den Öl-/Wasserabscheider in die Halterung ein.
9. Schließen Sie das Kondensatsammelrohr an den Einlass des Öl-/Wasserabscheiders an.
10. Schließen Sie den Auslass des Abscheiders an einen geeigneten Abwasseranschluss an. Achten Sie darauf, dass das Kondensat immer nach unten fließt!
**Den 1/2"-Auslass nicht verkleinern, sondern den mitgelieferten 1/2"-Adapter und die entsprechende Schlauchgröße verwenden!*
11. Füllen Sie das Gerät mit Wasser aus Turm 1, bis beide Türme gefüllt sind und Wasser aus der Auslassöffnung fließt.
12. Ihr Öl-/Wasserabscheider ist einsatzbereit!
**Wir empfehlen, die Qualität der Ausgabe Ihres Öl-/Wasserabscheiders zunächst täglich zu überprüfen. Nach etwa einem Tag sollte die Ausgabe klar sein, wenn sie in der Probenflasche betrachtet wird.*



Gerätebedienung

1. Nach dem Einbau des Öl-/ Wasserabscheiders befindet sich der weiße Indikator oben und zeigt damit an, dass die Elemente sauber und einsatzbereit sind.



2. Das Indikationsfilterelement und der weiße Indikator bewegen sich nach unten, sobald die Sättigung des Elements beginnt.



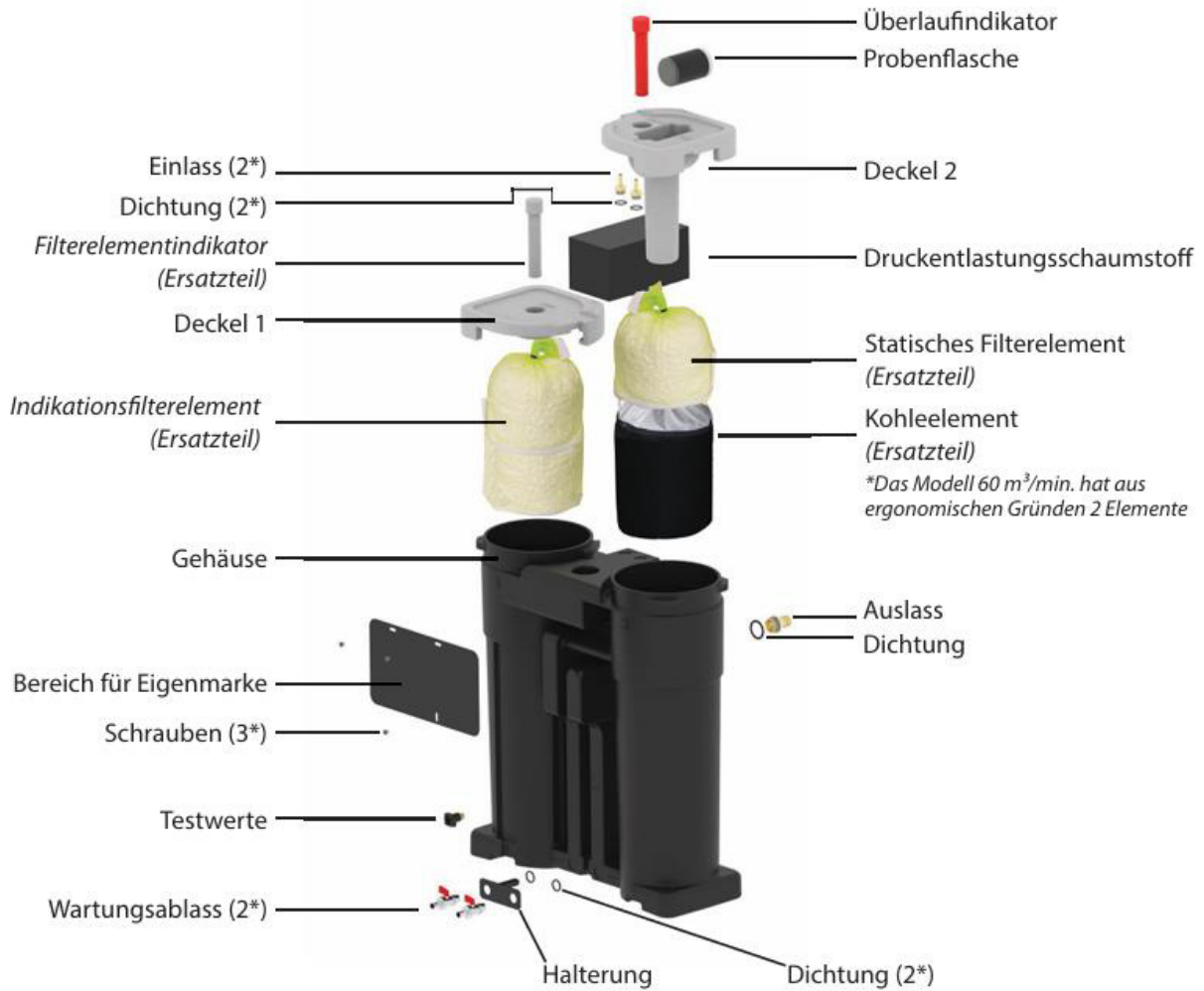
3. Wenn der weiße Indikator ganz unten ist, sollten alle Elemente sofort ausgetauscht werden.



4. Der rote Überlaufindikator leuchtet auf, um anzuzeigen, dass die Elemente vollständig gesättigt sind. Ein Überlauf kann auftreten, wenn die Elemente durch Sättigung verstopft sind bzw. wenn der Auslass verstopft ist.



Bestandteileübersicht



ANWEISUNGEN ZUR TESTFLASCHE

1. Nehmen Sie die Probenflasche aus ihrem Behälter und schrauben Sie den Deckel ab.
2. Halten Sie die Probenflasche unter das Testventil und öffnen Sie das Testventil.
3. Befüllen Sie die Probenflasche bis knapp oberhalb des oberen Aufklebers und schließen Sie das Testventil. Schrauben Sie den Deckel wieder auf die Probenflasche.
4. Durch den Vergleich der Trübung des Kondensats mit dem schraffierten Bereich der Etiketten auf der Probenflasche können Sie den potenziellen Ölgehalt im Kondensat visuell bestimmen.

So prüfen Sie:

- a. Legen Sie Ihre Probenflasche um 90° auf die Seite und drehen Sie die Flasche, bis ein Teil der Etiketten über dem Kondensatpegel und ein Teil der Etiketten im Kondensatpegel liegt. Auf diese Weise können Sie den schraffierten Bereich der Etiketten und die Klarheit des Kondensats vergleichen.
- b. Wenn die Trübung des Kondensats stärker als der schraffierte Hintergrundbereich des 20-PPM-Etiketts ist und Sie keinen Unterschied mehr zwischen dem schraffierten Bereich des Etikettenhintergrunds und der Trübung des Kondensats sehen können, sind Ihre Elemente ggf. gesättigt und müssen evtl. ersetzt werden.

Hinweis: Dieser Test dient nur als „visuelle Indikation“. Um den genauen Ölgehalt Ihrer Kondensatprobe zu bestimmen, ist eine Laboruntersuchung erforderlich. Dieser Service ist auch über den Hersteller verfügbar.

5. Gießen Sie das Kondensat zurück in den Öl-/Wasserabscheider.
6. Reinigen und trocknen Sie die Probenflasche mit einem Tuch und schrauben Sie den Deckel wieder auf die Probenflasche.
7. Setzen Sie die Probenflasche wieder in ihren Behälter und zurück in den Deckel des Öl-/Wasserabscheiders. Sie können dieselbe Probenflasche für zukünftige Kontrollen verwenden.

1.



2.



3.



4(a).



4(b).



5.



6.



7.



TECHNISCHE DATEN

Max. Verdichterleistung	10 m ³ /min, bezogen auf eine 8-Stunden-Schicht	20 m ³ /min, bezogen auf eine 8-Stunden-Schicht	30 m ³ /min, bezogen auf eine 8-Stunden-Schicht	60 m ³ /min, bezogen auf eine 8-Stunden-Schicht
Max. Öladsorption	Ca. 10 Liter	Ca. 15 Liter	Ca. 25 Liter	Ca. 50 Liter
Filterelement	2	2	2	2
Kohleelement	1	1	1	2
Einlassanschluss	1/2" BSP, mit 10 mm Schlauchstutzenadapter	1/2" BSP, mit 10 mm Schlauchstutzenadapter	1/2" BSP, mit 10 mm Schlauchstutzenadapter	1/2" BSP, mit 10 mm Schlauchstutzenadapter
Ausgangsanschluss	1" BSP, mit 26 mm Schlauchstutzenadapter	1" BSP, mit 26 mm Schlauchstutzenadapter	1" BSP, mit 26 mm Schlauchstutzenadapter	1" BSP, mit 26 mm Schlauchstutzenadapter
Testablauf	Ja	Ja	Ja	Ja
Wartungsabflüsse	Ja	Ja	Ja	Ja
Anzeige der Lebensdauer der Elemente	Ja	Ja	Ja	Ja
Überlaufindikator	Ja	Ja	Ja	Ja
Material des Gehäuses	PE	PE	PE	PE
Probenflasche enthalten	Ja	Ja	Ja	Ja
Zielwert für den Restölgehalt in der Auslegung	<5 PPM	<5 PPM	<5 PPM	<5 PPM
Schlauchleitungsanschlüsse für Ein- und Auslass	Enthalten	Enthalten	Enthalten	Enthalten
Produktgewicht (leer)	17 kg	28 kg	42 kg	78 kg
Produktgewicht (mit Wasser gefüllt)	49 kg	95 kg	148 kg	275 kg
Abscheidung von:				
Mineralische Schmierstoffe	Ja	Ja	Ja	Ja
Synthetische Schmierstoffe	Ja	Ja	Ja	Ja
Stabile Kondensatemulsionen	Ja, wenden Sie sich an das Werk	Ja, wenden Sie sich an das Werk	Ja, wenden Sie sich an das Werk	Ja, wenden Sie sich an das Werk
Polyglykol	Ja, wenden Sie sich an das Werk	Ja, wenden Sie sich an das Werk	Ja, wenden Sie sich an das Werk	Ja, wenden Sie sich an das Werk

Wartungsanleitung

1. Packen Sie das Wartungsmaterial aus und prüfen Sie es visuell auf Beschädigungen.
2. Entlüften Sie das System vor der Installation oder einer Wartung.
3. Entfernen Sie den Deckel, indem Sie die drei Befestigungsschrauben des Deckels lösen, und entfernen Sie auch den Druckentlastungsschaumstoff.
4. Ziehen Sie das gesättigte weiße Element aus dem Gehäuse und lassen Sie das Wasser heraustropfen.
5. Nachdem das meiste Wasser aus dem Element getropft ist, heben Sie das gesättigte Element aus dem Gehäuse und legen Sie es in die Plastiktüte der Box.
6. Ziehen Sie das gesättigte schwarze Element aus dem Gehäuse und lassen Sie das Wasser heraustropfen.
7. Nachdem das meiste Wasser aus dem Element getropft ist, heben Sie das gesättigte Element aus dem Gehäuse und legen Sie es in die Plastiktüte der Box.
8. Entleeren und reinigen Sie das Gehäuse von eventuell verbliebenen Kondensatrückständen.
9. Setzen Sie das neue weiße Element in das Gehäuse (Turm 1) ein. Legen Sie das Element auf die Seite, sodass der Kabelbinder zur Seite weist. Schieben Sie das Element ganz nach unten. Hinweis: Turm 1 ist der Turm mit dem Einlassanschluss.
10. Setzen Sie das neue schwarze Element in das Gehäuse (Turm 2) ein. Schieben Sie das Element ganz nach unten. Hinweis: Turm 2 ist der Turm mit dem Auslassanschluss.
11. Bringen Sie Schaumstoff und Deckel wieder an und ziehen Sie die drei Befestigungsschrauben des Deckels fest.
12. Befüllen Sie die Einheit über Turm 1 mit Wasser, bis beide Türme gefüllt sind und Wasser aus der Auslassstelle fließt. Ihr Kondensatreiniger ist betriebsbereit.

Tipp: Überprüfen Sie die Einheit in der ersten Woche täglich, um sicherzustellen, dass der Abscheider korrekt funktioniert.

Tipp: Wir empfehlen, beide Elemente gleichzeitig auszutauschen!

